

PATVIRTINTA
Klaipėdos lopšelio-darželio „Liepaitė“
direktoriaus 2024 m. kovo 22 d.
įsakymu Nr. V-41

**KLAIPĖDOS LOPŠELIO-DARŽELIO „LIEPAITĖ“
EKSTREMALIŲJŲ SITUACIJŲ VALDYMO
PLANAS**

Įstaigos adresas: Baltijos pr. 17, Klaipėda LT-94133

**2024 m.
Klaipėda**

TURINYS

I.	Bendrosios nuostatos.....	3
II.	Gresiantys įvykiai.....	4
III.	Perspėjimo apie gresiantį ar susidariusį įvykį organizavimas ir veiksmų koordinavimas.....	4
IV.	Informacijos apie įvykį gavimo ir perdavimo tvarka.....	5
V.	Įstaigos darbuotojų apsauga gresiant ar susidarius įvykiui.....	5
VI.	Gresiančių ar įvykusių įvykių likvidavimo ir jų padarinių šalinimo, gelbėjimo darbų organizavimas ir koordinavimas.....	8
VII.	Baigiamosios nuostatos.....	18
VIII.	Priedai:	
	1 priedas. Perspėjimo apie įvykį schema.....	19
	2 priedas. Keitimosi apie įvykį schema.....	20
	3 priedas. Įstaigos pirmojo aukšto evakavimo planas.....	21
	4 priedas. Įstaigos antrojo aukšto evakavimo planas.....	22
	5 priedas. Civilinės saugos pajėgumų kontaktiniai duomenys.....	23
	6 priedas. Materialinių išteklių žinynas.....	24
	7 priedas. Sutartis su Klaipėdos lopšeliu-darželiu „Žuvėdra“.....	25
	8 priedas. Klaipėdos lopšelio-darželio „Liepaitė“ pastato planas.....	26
	9 priedas. Galimų pavojų ir ekstremaliųjų situacijų rizikos analizė.....	27

I. BENDROSIOS NUOSTATOS

1. **Ekstremaliųjų situacijų valdymo plano tikslas** – padėti Klaipėdos lopšelio-darželio „Liepaitė“ (toliau – Įstaiga) direktoriui organizuoti ir koordinuoti įstaigos darbuotojų ir lankytojų veiksmus įvykus ekstremaliems įvykiams, organizuoti ir koordinuoti ekstremaliųjų įvykių likvidavimą ir jų padarinių šalinimą.

2. Įstaigos trumpas apibūdinimas:

Įstaigos pavadinimas – Klaipėdos lopšelis-darželis „Liepaitė“;

Veiklos pobūdis – ikimokyklinio ir priešmokyklinio amžiaus vaikų ugdymo įstaiga;

Pavaldumas – Klaipėdos miesto savivaldybė;

Įstaigos kodas – 190421295;

Adresas – Baltijos pr. 17, Klaipėda, LT94133;

Telefono numeris – (846) 345797, mob. tel. +370 6 4512921;

Darbo laikas – nuo 6:00 iki 18:00;

Elektroninis paštas – rastine@liepaitesdarzelis.lt;

Pastato plotas (užstatytas) - 1214 kv. m;

Naudingasis pastato plotas - 1691,27 kv. m;

Bendras teritorijos plotas – 10470 kv. m.;

Pastatas – pagrindinis dviejų aukštų ir du vieno aukšto korpusai;

Darbuotojų skaičius – 50;

Ugdomų vaikų pagal sąrašą skaičius – 190/200;

Darbuotojų vidutiniškai per dieną dirba nuolat – 35;

Vaikų vidutiniškai per dieną ugdoma nuolat – 140;

Pavojingos objekto vietos – elektros skydinė, esanti pirmajame pagrindinio pastato aukšte, šalia virtuvės;

Elektros atjungimo vieta – elektros skydinė. Elektros energijos skirstymo įmonė AB „Elektros skirstymo operatorius“, elektros energijos tiekimo įmonė UAB „Ignitis“;

Vandens, šilumos atjungimo vieta – šilumos ir karšto vandens sistemos tiekimo punktas, esantis pirmajame pagrindinio pastato aukšte, šalia sporto salės. Vandens tiekimo įmonė AB „Klaipėdos vanduo“. Šilumos energijos tiekimo įmonė AB „Klaipėdos energija“, šilumos ir karšto vandens tiekimo punkto techninį aptarnavimą vykdo įmonė UAB „Hyperos grupė“;

Ryšiai – informacijos perdavimas vykdomas fiksuotu ryšiu, mobiliaisiais telefonais, internetu, per pasiuntinius. Fiksuotą ryšį tiekia įmonė AB „Telia Lietuva“, interneto paslaugas teikia LITNET KTU techninis centras, bevielio interneto prisijungimo pavadinimas - *liepaitel*, slaptažodis – *liepu2017miskas*.

3. Vartojamos sąvokos:

Ekstremaliųjų situacijų valdymo planas – dokumentas, kuriuo reglamentuojamas materialinių ir žmogiškųjų išteklių sutelkimas ir valdymas gresiant ar susidarius ekstremaliosioms situacijoms.

Gyventojų evakavimas – dėl gresiančios ar susidariusios ekstremaliosios situacijos organizuotas gyventojų perkėlimas iš teritorijų, kuriose pavojinga gyventi ir dirbti, į kitas teritorijas, laikinai suteikiant jiems gyvenamąsias patalpas.

Kolektyvinės apsaugos statinys – statinys ar patalpa, kurią ekstremaliųjų situacijų ar karo metu galima pritaikyti gyventojams apsaugoti nuo atsiradusių gyvybei ar sveikatai pavojingų veiksnių.

Neatidėliotini darbai – veiksmai, užtikrinantys gelbėjimo, paieškos darbų vykdymą, turto išsaugojimą, sanitarinį švarinimą ir būtinausių gyvenimo sąlygų atkūrimą įvykių, ekstremaliųjų įvykių ar ekstremaliųjų situacijų metu.

Materialiniai ištekliai – nekilnojamasis turtas, transporto priemonės, statybinės medžiagos ir kiti ištekliai, kurie teisės aktų nustatyta tvarka gali būti panaudoti gresiančioms ar susidariusioms ekstremaliosioms situacijoms likviduoti ir jų padariniams šalinti, valstybės ir savivaldybių institucijų ir įstaigų, kitų įstaigų, ūkio subjektų veiklai palaikyti ir atkurti.

II. GRESIANTYS ĮVYKIAI

4. Vadovaujantis Klaipėdos lopšelio-darželio „Liepaitė“ direktoriaus 2024 m. kovo 22 d. įsakymu Nr. V-40 patvirtinta galimų pavojų ir ekstremaliųjų situacijų rizikos analize, įstaigai gresiantys galimi pavojai pagal prioritetą išsidėsto sekančia tvarka:

Eil. Nr.	Galimas pavojus	Bendras rizikos lygis
1.	Gaisras	40 (labai didelis)
2.	Pavojingos užkrečiamos ligos	35 (labai didelis)
3.	Radiacinė avarija	18 (vidutinis)
4.	Vandens tiekimo sutrikimas	12 (vidutinis)
5.	Karinė ataka	12 (vidutinis)
6.	Oro pavojus	9 (vidutinis)

5. Galimų pavojų, kuriems nustatytas labai didelis, didelis rizikos lygis, rizikos mažinimo priemonės numatomos Klaipėdos lopšelio-darželio „Liepaitė“ ekstremaliųjų situacijų valdymo plane.

III. PERSPĖJIMO APIE GRESIANTĮ AR SUSIDARIUSĮ ĮVYKĮ ORGANIZAVIMAS IR VEIKSMŲ KOORDINAVIMAS

6. **Perspėjimo ir informavimo tikslas** – perspėti įstaigos darbuotojus, vaikus, lankytojus apie gresiantį galimą pavojų, ekstremalią situaciją ar ekstremalų įvykį, informuoti juos apie galimus padarinius bei pateikti savisaugos rekomendacijas.

7. Įstaigos darbuotojus, ugdytinius ir lankytojus perspėti apie gresiančią ar susidariusią ekstremalią situaciją naudojama perspėjimo sistema – **aliarminis skambutis**, esantis pirmojo pagrindinio pastato aukšto koridoriuje, tarp elektros skydinės ir medicinos kabineto. Aliarminį skambutį paspaudžia bet kuris įstaigos darbuotojas, pirmas pastebėjęs gresiantį ar susidariusį pavojų.

8. Vadovaujantis Klaipėdos lopšelio-darželio „Liepaitė“ direktoriaus 2017 m. sausio 30 d. įsakymu Nr.V-22, už ryšius ir informavimą atsakinga įstaigos raštinės administratorė žodžiu, telefonu, elektroniniu pranešimu perspėja ir informuoja įstaigos darbuotojus apie susidariusią ekstremalią situaciją ir būtinus veiksmus. Darbuotojų kontaktų sąrašas yra raštinės administratorės kabinete.

9. Pedagogai informaciją apie susidariusią ekstremalią situaciją perduoda ugdytinių tėvams mobiliaisiais telefonais arba fiksuotu įstaigos telefonu. Ugdytinių tėvų kontaktai įrašyti kiekvienos grupės dienyuose.

10. Ne darbo metu apie susidariusią ekstremalią situaciją ar gresiantį pavojų įstaigos direktorių ir direktoriaus pavaduotoją ūkio ir bendriesiems klausimams perspėja saugos tarnyba UAB „G4S Lietuva“.

11. Perspėjimo apie ekstremalius įvykius schemos ir atsakingų asmenų kontaktai darbo metu ir ne darbo metu pateiktos ekstremaliųjų situacijų valdymo plano *1 priede* (psl.15).

IV. INFORMACIJOS APIE ĮVYKĮ GAVIMO IR PERDAVIMO TVARKA

12. Specialiosioms tarnyboms, valstybinės priežiūros institucijoms, savivaldybės institucijoms apie susidariusią ekstremalią situaciją ar kylančią grėsmę bei jos didėjantį mastą praneša įstaigos raštinės administratorė.

13. Klaipėdos lopšelio-darželio „Liepaitė“ direktoriaus 2017 m. sausio 30 d. įsakymu Nr. V-22 už ryšius ir informavimą atsakinga raštinės administratorė, po ekstremaliųjų situacijų valdymo grupės pasitarimo, susistemina gautą informaciją apie gresiantį ar susidariusį ekstremalų įvykį ir apie jį informuoja šias institucijas:

13.1. Bendrąjį pagalbos centrą – **tel. 112**. Bendrasis pagalbos centras, gavęs informaciją apie ikimokyklinėje įstaigoje susidariusią ekstremalią situaciją, apie įvykį informuoja:

13.1.1. Klaipėdos apskrities priešgaisrinę gelbėjimo tarnybą – tel. +37070754470;

13.1.2. Klaipėdos apskrities vyriausiąjį policijos komisariatą tel. 046354112;

13.1.3. VšĮ „Klaipėdos sveikatos priežiūros centrą“ – tel. 046345900;

13.1.4. VšĮ „Klaipėdos greitosios medicininės pagalbos stotį“ – tel. 046313658;

13.2. Klaipėdos apskrities priešgaisrinės gelbėjimo valdybos Civilinės saugos skyrių – tel. 046-354 469, 046-354 498;

13.3. Klaipėdos miesto savivaldybės Švietimo skyrių – tel. 046396143;

13.4. Klaipėdos miesto savivaldybės administraciją – tel. 046-396 066;

13.5. Klaipėdos miesto savivaldybės Viešosios tvarkos skyrių – tel. 046219543;

13.6. Užkrečiamųjų ligų valdymo skyrius – Klaipėdos departamentas tel. 046410350;

13.7. Komunalinių avarijų atveju AB „Klaipėdos vanduo“ dispečerinę – tel. 046220 220, elektros ir dujų sistemų avarijų atveju AB „Elektros skirstymo operatorius“ dispečerinę – tel. +370611 21 802, šilumos sistemos avarijų atveju UAB „Hyperos grupė“ – tel. +370646 04413, +370604 8888, +370645 41255.

14. Informacijos apie įvykį gavimo ir perdavimo tvarkos schema pateikta ekstremaliųjų situacijų valdymo plano *2 priede* (16 psl.).

V. ĮSTAIGOS DARBUOTOJŲ APSAUGA GRESIANT AR SUSIDARIUS ĮVYKIUI

Darbuotojų ir ugdytinių evakavimo organizavimas:

15. Pagrindinė evakuacijos užduotis yra darbuotojų ir ugdytinių nukreipimas į saugias įstaigos teritorijos vietas arba susirinkimo punktus.

16. Už Klaipėdos lopšelio-darželio „Liepaitė“ darbuotojų ir ugdytinių evakavimą atsakinga įstaigos direktorė. Įvykio metu direktorė sukviečia ekstremaliųjų situacijų valdymo grupę ir jai vadovauja.

17. Įstaigos direktorei priėmus sprendimą vykdyti darbuotojų ir ugdytinių evakuaciją, šie veiksmai organizuojami tokia tvarka:

17.1. Už ryšius ir informavimą atsakinga raštinės administratorė arba įstaigos direktorės nurodymu paskirta specialistė perspėja techninį personalą ir pedagogus, kad šie nedelsiant evakuotųsi iš pastato. Informacijos perdavimo priemonės – žodžiu, telefonu, per pasiuntinius.

17.2. Raštinės administratorė praneša Klaipėdos lopšeliui-darželiui „Žuvėdra“, kad Klaipėdos lopšelyje-darželyje „Liepaitė“ yra susidariusi ekstremali situacija, kad yra vykdoma evakuacija, informuoja, kad pasiruoštų priimti Klaipėdos lopšelio-darželio „Liepaitė“ evakuotus darbuotojus ir ugdytinius. Klaipėdos lopšelis-darželis „Liepaitė“ yra sudaręs tarpusavio bendradarbiavimo sutartį su Klaipėdos lopšeliu-darželiu „Žuvėdra“, pagal kurią įstaigos įsipareigoja priimti evakuotus darbuotojus, vaikus.

17.3. Už priešgaisrinę ir civilinę saugą atsakinga direktoriaus pavaduotoja ūkio ir bendriesiems klausimams nedelsiant patikrina ar atrakinti kiti evakuaciniai išėjimai. Visi evakuacinių išėjimų praėjimai yra laisvi ir tvarkingi, visose duryse yra raktai. Atsarginiai įstaigos durų raktai yra direktoriaus pavaduotojos ūkio ir bendriesiems klausimams kabinete, raktinėje.

17.4. Virtuvės darbuotojai, gavę pranešimą evakuotis iš pastato, nedelsiant išjungia visus elektros įrenginius, kitus maisto gamavimo prietaisus. Mokytojos ir auklėtojų padėjėjos, sandėlininkės, gavusios pranešimą evakuotis iš pastato, nedelsiant išjungia kompiuterius, kitus naudojamus elektros prietaisus. Administracijos darbuotojai nedelsiant išjungia kompiuterius, kitus naudojamus elektros prietaisus. Visi darbuotojai uždaro patalpų langus, uždaro patalpų duris ir jas palieka nerakintas. Pagrindinių įėjimų elektronines duris atidaro pirmas į lauką išėjęs darbuotojas ir paspaudžia durų stabdymo kojelę, kad šios atgal neužsidarytų ir leistų netrukdomai iš pastato išeiti kitiems asmenims.

17.5. Statinio priežiūros ir einamojo remonto darbininkas, gavęs pranešimą evakuotis iš pastato, remonto dirbtuvėse, esančiose pastato rūsyje, išjungia naudojamus elektros įrankius, stakles.

17.6. Esant būtinybei, statinio priežiūros ir einamojo remonto darbininkas šilumos energijos tiekimo punkte užsuka vandens tiekimo sklendes, elektros skydinėje atjungia viso pastato elektros energijos tiekimą.

17.7. Visi įstaigos pastato išėjimai yra pažymėti specialiais evakuaciniais ženklais, kryptį nurodančiomis rodyklėmis link išėjimo į lauką. Pastato viduje, koridoriuose, prie grupių išėjimų yra pakabinti įstaigos evakavimo planai.

17.8. Už ugdytinių evakuaciją atsakingos tuo metu dirbančios grupių mokytojos. Kiekviena mokytoja nedelsiant patikrina savo grupės ugdytinių skaičių pagal dienyno sąrašą, atsižvelgiant į oro sąlygas kartu su auklėtojos padėjėja aprenkia vaikus, išrikiuoja juos rūbinėje vorele ir ramiai eina link artimiausio išėjimo į lauką. Vaikų vorelės priekyje eina mokytoja, vorelės gale lydi auklėtojos padėjėja. Mokytoja su savimi nešasi vaikų dienyno sąrašą ir lauke, saugioje susirinkimo vietoje, pakartotinai patikrina savo grupės ugdytinių skaičių bei informuoja įstaigos direktorę.

17.9. „Nykštukų“, „Kačiukų“, „Ežiukų“, „Meškiukų“ lopšelių grupės yra pirmajame pastato aukšte, atskiruose korpusuose. Lopšelių grupių mokytojos su ugdytiniais ir auklėtojų padėjėjomis evakuosios per grupės miegamųjų evakuacinius išėjimus arba per kitus du evakuacinius išėjimus, esančius šalia grupių.

17.10. „Drugelių“ grupė, esanti pirmajame pastato aukšte, evakuojasi per III-ąjį pagrindinį išėjimą.

17.11. „Kiškučių“, „Varpelių“, „Žiedelių“, „Boruželių“, „Žvaigždučių“, „Saulučių“ grupės, esančios antrajame pastato aukšte, evakuojasi laiptais nusileisdami į pirmąjį aukštą ir išeidami per artimiausius I-ąjį, II-ąjį ir III-ąjį pagrindinius išėjimus. Tarp grupių, esančių antrajame aukšte, visos evakuacinės durys yra atrakintos, praėjimai tarp jų laisvi ir tvarkingi.

17.12. Muzikos salėje, esančioje pirmajame pastato aukšte, yra du evakuaciniai išėjimai į lauką ir du išėjimai į pastato koridorių. Iš koridoriaus artimiausias išėjimas į lauką yra per II-ąjį pagrindinį išėjimą.

17.13. Sporto salėje, esančioje pirmajame pastato aukšte, yra vienas išėjimas į pastato koridorių. Iš koridoriaus artimiausias išėjimas į lauką yra per I-ąjį pagrindinį išėjimą.

17.14. Administracijos darbuotojai iš kabinetų, esančių pirmajame pastato aukšte, minkšto inventoriaus sandėlio darbuotojai į lauką evakuojasi per III-ąjį pagrindinį išėjimą.

17.15. Virtuvės darbuotojos, maisto sandėlio darbuotoja, visuomenės sveikatos specialistė, valytoja į lauką evakuojasi per I-ąjį pagrindinį išėjimą.

17.16. Klaipėdos lopšelio-darželio „Liepaitė“ pastato pirmojo aukšto evakavimo planas pateiktas ekstremaliųjų situacijų valdymo plano *3 priede*, antrojo aukšto evakavimo planas pateiktas ekstremaliųjų situacijų valdymo plano *4 priede*.

17.17. Darbuotojai ir ugdytiniai išėję iš pastato renkasi saugioje susirinkimo vietoje įstaigos kiemo aikštelėje, pažymėtoje specialiu informaciniu ženklu ir laukia tolimesnių atsakingų asmenų nurodymų.

17.18. Už evakavimą ir viešąją tvarką atsakingos direktoriaus pavaduotoja ugdymui ir specialistė prižiūri kaip darbuotojai evakuojasi, teikia darbuotojams informaciją, padeda saugiai, tvarkingai ir ramiai išeiti iš pastato, patikrina, ar visi žmonės yra evakuoti.

Kolektyvinės apsaugos statiniai, asmeninės apsaugos priemonės:

18. Įstaigoje asmeninių apsaugos priemonių nėra. Gaisro atveju darbuotojai yra apmokyti naudotis gesintuvais ir nedegiu audeklu.

19. Įstaigos direktorė, gavusi informaciją, kad visi darbuotojai ir ugdytiniai yra išėję iš patalpų, saugioje susirinkimo vietoje juos visus perskaičiuoja ir nurodo eiti į Klaipėdos lopšelių-darželių „Žuvėdra“, esančių adresu Debreceno g. 24.

20. Klaipėdos lopšelyje-darželyje „Žuvėdra“ mokytojos telefonu informuoja ugdytinių tėvus apie įstaigoje įvykusį ekstremalų įvykį, apie evakuaciją, jų esamą buvimą vietą ir atvykus tėvams perduoda jiems vaikus.

21. Esant didelio masto ekstremaliai situacijai ar avarijai, artimiausias kolektyvinės apsaugos statinys yra Klaipėdos Baltijos gimnazija, esanti adresu Baltijos pr. 51, tel. 0046-345 920, el. paštas rastine@baltijosgimnazija.lt. Artimiausia priedanga yra statinys Klaipėdos regos ugdymo centras, esantis adresu Baltijos pr. 31, Klaipėda.

22. Į Klaipėdos lopšelio-darželio „Liepaitė“ patalpas darbuotojams ir ugdytiniams sugrįžti galima tik gavus įstaigos direktorės ar specialiųjų tarnybų leidimą.

Pirmosios medicininės pagalbos teikimo nukentėjusiems įvykio metu organizavimas:

23. Direktorius 2017 m. sausio 30 d. įsakymu Nr. V-22 už pirmosios medicinos pagalbos suteikimą atsakinga yra visuomenės sveikatos specialistė.

24. Visuomenės sveikatos specialistės kabinete yra pirmosios pagalbos vaistinė, termometrai. Bendra vaistinė įrengta ant sienos pirmajame įstaigos aukšte, ties II-ąją laiptine.

25. Pedagogai, techninis personalas, administracijos darbuotojai yra išklaušę privalomuosius pirmosios pagalbos suteikimo kursus, turi galiojančius pažymėjimus ir yra pasirengę suteikti pirmąją medicininę pagalbą nukentėjusiems žmonėms. Pirmoji pagalba suteikiama iki greitosios medicininės pagalbos atvykimo. Greitosios medicinos pagalbos medikus pasitinka raštinės administratorė.

VI. GRESIANČIŲ AR ĮVYKUSIŲ ĮVYKIŲ LIKVIDAVIMO IR JŲ PADARINIŲ ŠALINIMO, GELBĖJIMO DARBŲ ORGANIZAVIMAS IR KOORDINAVIMAS

26. Atlikus įstaigos pavojaus ir rizikos analizę didžiausią pavojų kelia šie gresiantys pavojai, kurių neigiamas poveikis darbuotojams, ugdytiniams, veiklai, turtui ir aplinkai gali būti labiausiai tikėtinas: gaisras, pavojingų užkrečiamų ligų protrūkis. Vidutinį, mažesnį pavojų kelia radiacinė avarija, vandens tiekimo sutrikimas, karinė ataka, oro pavojus.

27. Pagrindinės apsaugos priemonės **kilus gaisrui:**

27.1. Evakuoti žmones iš pavojingos zonos;


27.2. Suteikti medicininę pagalbą nukentėjusiems;

27.3. Apriboti žmonių patekimą į pavojingą zoną;

27.4. Vykdyti Priešgaisrinės apsaugos reikalavimus;

27.5. Detalus veiksmų planas **kilus gaisrui:**

Eil. Nr.	VEIKSMAI	VEIKSMŲ TVARKA IR NUOSEKLUMAS	ATSAKINGI ASMENYS
1.	Pranešimas apie gaisrą priešgaisrinei gelbėjimo tarnybai telefonu	Pastebėjus gaisrą nedelsiant skambinti priešgaisrinei gelbėjimo tarnybai bendruoju pagalbos telefonu- 112 ir nurodyti tikslų objekto, kuriame kilo gaisras, adresą	Atsako visi darbuotojai, pirmi pastebėję gaisrą
2.	Pranešimas apie gaisrą įstaigos aliarminiu signalu	Informuoti apie gaisrą visus patalpose esančius žmones įstaigos aliarminiu signalu ir iškviešti vadovaujančius darbuotojus	Atsako visi darbuotojai, pirmi pastebėję gaisrą
3.	Vaikų evakavimas iš gaisro zonos	Pastebėjus gaisrą ar gavus informaciją apie gresiantį pavojų nedelsiant išvesti vaikus artimiausiais evakuaciniais išėjimais į lauką	Mokytojos; Auklėtojo padėjėjos; Muzikos vadovė; Neformaliojo ugdymo mokytoja; Logopedė

4.	Darbuotojų evakavimas iš gaisro zonos	Pastebėjus gaisrą ar gavus informaciją apie gresiantį pavojų administracijos darbuotojai, techninis personalas ir kiti specialistai nedelsiant išeina iš pastato artimiausiais evakuaciniais išėjimais į lauką į evakuacinę susirinkimo vietą 	Direktorė; Direktoriaus pavaduotoja ugdymui; Direktoriaus pavaduotoja; Raštinės administratorė; Specialistė; Minkštojo inventoriaus sandėlininkė; Maisto sandėlininkė; Virėjos; Statinio priežiūros ir remonto darbininkas; Elektrikas; Valytoja; Kiemsargis; Pagalbiniai darbininkai
4.	Evakuotų vaikų, darbuotojų patikrinimas	Visus iš pastato evakuotus vaikus patikrinti pagal grupių sąrašus, perskaičiuoti darbuotojus	Vaikus skaičiuoja: Mokytojos; Darbuotojus skaičiuoja: Direktorė; Direktoriaus paskirtas atsakingas asmuo (direktoriaus pavaduotoja ugdymui, direktoriaus pavaduotoja)
5.	Evakuotų vaikų dislokavimas	Vaikus grupėmis dislokuoti į Klaipėdos lopšelių-darželių „Žuvėdra“, Debreceno g. 24. Iš ten vaikus perduoti tėvams	Mokytojos
6.	Elektros energijos išjungimas	Esant reikalui, išjungti elektros energiją degančiose ir šalia jų esančiose patalpose	Statinio priežiūros ir remonto darbininkas; Elektrikas
7.	Kilusio gaisro gesinimas	Gesinti pradėti iš karto pastebėjus gaisrą, kol atvyks ugniagesiai. Naudoti visas pirmines gaisro gesinimo priemones, esančias įstaigoje. Evakuoti materialines vertybes	Gesina visi įstaigos darbuotojai, kurie yra neužimti žmonių evakavimu
8.	Žmonių, gesinančių gaisrą, apsauga nuo galimų užgriuvimų ir apsinuodijimų	Nuo dūmų apsaugoti sudrėkintu po ranka pasitaikiusiu audeklu apsirišant burną ir perspėti vieni kitus apie galimus pavojus	Visi įstaigos darbuotojai
9.	Ugniagesių sutikimas	Pasitikti ugniagesius ir nurodyti artimiausią kelią iki gaisro židinio vietos	Raštinės administratorė; Direktoriaus paskirtas atsakingas asmuo (direktoriaus pavaduotoja ugdymui, direktoriaus pavaduotoja)
10.	Gaisro gesinimo vykdymo perdavimas priešgaisrinei gelbėjimo tarnybai	Atvykus priešgaisrinės gelbėjimo tarnybos pajėgoms, vykdyti gaisro gesinimo vadovo nurodymus	Direktorė; Visi įstaigos darbuotojai
11.	Materialinių-gamtinių išteklių panaudojimas	Leisti naudotis gaisrui gesinti įstaigai priklausančiomis vandens tiekimo sistemomis, gamtiniais	Direktorė; Direktoriaus pavaduotoja

		ištekliais (smėliu, žvyru ir kt.), gaisro gesinimo, ryšio priemonėmis bei kitais gaisro gesinimui ar jo organizavimui būtiniais daiktais	
12.	Gaisras įstaigoje nedarbo metu	Nedarbo metu saugos tarnybai pranešus apie gaisrą įstaigoje, iškviešti įstaigos vadovą ir administracijos darbuotojus	Direktorė; Direktoriaus pavaduotoja

28. Pagrindinės apsaugos priemonės nuo pavojingų infekcinių ligų protrūkio:

28.1. Įstaigoje vykdyti higieninius, sanitarinius, priešepideminius reikalavimus vadovaujantis Lietuvos Respublikos sveikatos apsaugos ministro patvirtintomis Lietuvos higienos normomis, taikomoms ikimokyklinio ugdymo įstaigoms;

28.2. Konsultuotis su užkrečiamųjų ligų valdymo skyriumi;

28.3. Griežtai laikytis asmens higienos reikalavimų, dažnai plauti rankas su muilu po tekančiu vandeniu, ypač prieš valgį;

28.4. Maisto gamyboje griežtai laikytis gerosios praktikos higienos taisyklių;

28.5. Grupėse griežtai laikytis vidaus patalpų priežiūros ir valymo taisyklių, nustatyto tvarkymosi plano;

28.6. Epidemijų metu vengti masinių susibūrimų vietų ir artimo kontakto su kitais asmenimis;

28.7. Pajutus pavojingos užkrečiamos ligos požymius nedelsiant kreiptis į asmens sveikatos priežiūros specialistus;

28.8. Susirgusius darbuotojus atleisti nuo darbo, izoliuoti nuo sveikų žmonių, jiems suteikti būtinąją medicininę pagalbą;

28.9. Iškilus grėsmei įvykti ekstremaliai situacijai dėl sveikatos būklės, vadovautis medikų teikiamomis rekomendacijomis.

28.10. Detalus veiksmų planas **kilus pavojingų užkrečiamų ligų požymiams:**

Eil. Nr.	VEIKSMAI	VEIKSMŲ TVARKA IR NUOSEKLUMAS	ATSAKINGI ASMENYS
1.	Pranešimas apie pavojingos ligos susirgimą ir pan.	Grupės mokytoja, pastebėjusi susirgusį ugdytinį nedelsiant suteikia jam pirmąją pagalbą ir informaciją apie įvykį perduoda auklėtojos padėjėjai. Auklėtojos padėjėja nedelsiant apie įvykį praneša visuomenės sveikatos specialistei	Mokytojos; Auklėtojo padėjėjos
2.	Ugdytinio medicininė apžiūra	Visuomenės sveikatos specialistė apžiūri vaiką ir suteikia medicininę priežiūrą. Pavojingos užkrečiamos ligos atveju izoliuoja sergantį vaiką nuo kitų sveikų vaikų, abu užsideda apsaugines kaukes	Visuomenės sveikatos specialistė
3.	Pranešimas apie	Visuomenės sveikatos specialistė	Visuomenės sveikatos specialistė

	susirgimą įstaigos direktorei	per pasiuntinius ar kitas ryšio priemones informaciją apie įvykį perduoda įstaigos direktorei	Visi darbuotojai
4.	Pranešimas apie susirgimą ugdytinio tėvams	Grupės mokytoja nedelsiant informuoja susirgusio ugdytinio tėvus. Auklėtojos padėjėja apie tai, kad vaiko tėvai negali atvykti, informuoja visuomenės sveikatos specialistę	Mokytojos; Auklėtojo padėjėjos
5.	Greitosios pagalbos iškvietimas	Visuomenės sveikatos specialistė skambina bendruoju pagalbos telefonu 112. Iškvietusi greitąją medicinos pagalbą, apie tai informuoja įstaigos direktorę	Visuomenės sveikatos specialistė
6.	Greitosios pagalbos sutikimas	Direktorė apie iškvieštą greitąją medicinos pagalbą informuoja raštinės administratorę ir pasiunčia prie įstaigos vartų jos pasitikti. Raštinės administratorė medikus palydi iki tos vietos, kur yra susirgęs vaikas. Jeigu raštinės administratorės nėra, greitąją medicinos pagalbą pasitikti direktorė įpareigoja bet kurį kitą darbuotoją	Raštinės administratorė arba kitas paskirtas darbuotojas
7.	Ugdytinio išvežimas su greitąja pagalba	Esant būtinybei išvežti ugdytinį į ligoninę su juo kartu važiuoja grupės mokytoja, jeigu su likusiais grupės ugdytiniais pasilieka kitas paskirtas atsakingas asmuo	Mokytojos
8.	Patalpų tvarkymas	Auklėtojų padėjėjos grupėse atlieka patalpų, inventoriaus dezinfekavimo darbus	Visuomenės sveikatos specialistė; Auklėtojo padėjėjos; valytoja
9.	Asmens higiena	Įstaigoje sustiprinama darbuotojų ir ugdytinių sanitarinių, asmens higienos reikalavimų laikymosi kontrolė	Visuomenės sveikatos specialistė
10.	Masinių susibūrimų tvarka	Atšaukiami masiniai susibūrimai, šventės, koncertai, sporto užsiėmimai	Direktoriaus pavaduotoja ugdymui; Mokytojos

29. Pagrindinės apsaugos priemonės **radiacinės avarijos atveju:**

29.1. Darbuotojų ir ugdytinių buvimo atvirose vietose apribojimas;

29.2. Organizuojamas įstaigos patalpų užsandarinimas (uždaromi langai, durys, izoliuojamos ventiliacijos angos);

29.3. Darbuotojų ir ugdytinių evakuacija;

29.4. Medicininės pagalbos suteikimas.

29.5. Detalus veiksmų planas **radiacinės avarijos atveju:**

Eil. Nr.	VEIKSMAI	VEIKSMŲ TVARKA IR NUOSEKLUMAS	ATSAKINGI ASMENYS
1.	Pranešimas apie radiacinę avariją	Informuoti apie radiacinę avariją direktorę arba direktoriaus pavaduotoją ūkio ir bendriesiems klausimams	Atsako visi darbuotojai, pirmi sužinoję apie radiacinę avariją
2.	Ekstremaliųjų situacijų valdymo grupės sušaukimas	Direktorė gavusi pranešimą apie įvykusią radiacinę avariją nedelsiant sušaukia ekstremaliųjų situacijų valdymo grupės narius, surenka informaciją apie įvykį	Direktorė
3.	Pranešimas apie įvykį įstaigos darbuotojams	Įstaigos darbuotojus apie radiacinę avariją informuoja raštinės administratorė. Nurodoma visiems likti įstaigos pastate, toliau nuo langų, esančius lauke, grįžti į pastatą	Raštinės administratorė
4.	Visuomeninės skelbiamos informacijos sekimas	Ijungiamas LR valstybinis radijo kanalas, visi klausosi pareigūnų nurodymų ir rekomendacijų, kaip elgtis	Direktorė ir visi darbuotojai
5.	Apsaugos priemonių užtikrinimas	Patalpų užsandarinimas (uždaromi langai, durys, izoliuojamos ventiliacijos angos). Virtuvėje išjungiama virtuvės įranga, uždengiami dūmtraukiai, vėdinimo ir kitos angos. Visame pastate išjungiami nereikalingi elektros prietaisai. Lauko durys uždengiamos storu audeklu. Darbuotojai stengiasi laikytis pastato viduryje	Direktoriaus pavaduotoja ūkio ir bendriesiems klausimams; Auklėtojų padėjėjos; Virtuvės darbuotojai; Valytoja; Statinio priežiūros ir remonto darbininkas; Kiemsargis
6.	Pranešimas apie radiacinę avariją ugdytinių tėvams	Grupių mokytojos informuoja ugdytinių tėvus apie radiacinę avariją, ir atsižvelgiant į vyriausybės rekomendacijas praneša, kad pasiimtų vaikus iš ugdymo įstaigos arba, kad saugiausia vaikams likti įstaigoje, kol praeis pavojus	Mokytojos
7.	Vaikų, darbuotojų evakavimas	Vykdomas tik gavus direktoriaus nurodymą. Evakavimo metu Įstaigos darbuotojai kartu su ugdytiniais traukiasi į artimiausią	Direktorė; Mokytojos; Auklėtojo padėjėjos; Ekstremaliųjų situacijų valdymo grupės nariai

		<p>kolektyvinės apsaugos statinį (Klaipėdos Baltijos gimnazija Baltijos pr. 51, Klaipėda).</p> <p>Evakavimo atveju patikrinami ir suskaičiuojami vaikai pagal grupių dienynų sąrašus.</p> <p>Evakuacijos tvarka nurodyta ekstremaliųjų situacijų valdymo plano 5 skirsnyje</p>	
8.	Medicinos pagalbos suteikimas	<p>Organizuojamas pirmos medicinos pagalbos suteikimas, esant būtinybei, išskviečiami medikai. Pirmąją pagalbą nukentėjusiems suteikia darbuotojai turintys pirmosios pagalbos kursų baigimo pažymėjimą</p>	Darbuotojai turintys pirmosios pagalbos kursų baigimo pažymėjimą

30. Pagrindinės apsaugos priemonės sutrikus vandens tiekimui ar įvykus **didelio masto avarijai vandens tiekimo sistemoje ar šildymo tiekimo sistemoje:**

30.1. Įstaigoje nutraukti bet kokią veiklą;

30.2. Apie avarinę situaciją nedelsiant pranešti bendrajam pagalbos centrui tel. 112, avarinei tarnybai;

30.3. Evakuoti žmones iš pavojingos zonos;

30.4. Suteikti medicininę pagalbą nukentėjusiems;

30.5. Vykdyti operatyvinių tarnybų reikalavimus;

30.6. Detalus veiksmų planas **sutrikus vandens tiekimui:**

Eil. Nr.	VEIKSMAI	VEIKSMŲ TVARKA IR NUOSEKLUMAS	ATSAKINGI ASMENYS
1.	Pranešimas apie vandens tiekimo sutrikimą	Informuoti apie vandens sutrikimus direktorę arba direktoriaus pavaduotoją ūkio ir bendriesiems klausimams	Atsako visi darbuotojai, pastebėję sutrikimus, vandens sistemos avariją
2.	Ekstremaliųjų situacijų valdymo grupės sušaukimas	Direktorė gavusi pranešimą apie įvykusią avariją vandens sistemoje nedelsiant sušaukia ekstremaliųjų situacijų valdymo grupės narius, surenka informaciją apie įvykį	Direktorė
3.	Pranešimas apie įvykį įstaigos darbuotojams	Įstaigos darbuotojus apie vandens tiekimo sutrikimus informuoja raštinės administratorė	Raštinės administratorė
4.	Avarinių tarnybų iškvietimas	Direktoriaus pavaduotoja ūkio ir bendriesiems klausimams išskviečia avarinę tarnybą	Direktoriaus pavaduotoja ūkio ir bendriesiems klausimams
5.	Avarinės tarnybos	Direktoriaus pavaduotoja ūkio ir	Direktoriaus pavaduotoja ūkio ir

	sutikimas	bendriesiems klausimams pasitinka avarinės tarnybos darbuotojus, suteikia informaciją, palydi prie avarijos vietos	bendriesiems klausimams
6.	Pranešimas apie sutrikusį vandens tiekimą ugdytinių tėvams	Grupių mokytojos informuoja ugdytinių tėvus apie vandens tiekimo nutraukimą, ir dėl ugdymo bei maitinimo procesų sutrikdymo rekomenduoja tėvams pasiimti vaikus iš ugdymo įstaigos	Mokytojos
7.	Vaikų, darbuotojų evakavimas	Esant būtinybei, direktorė organizuoja vaikų ir darbuotojų evakuaciją, patikrina ir suskaičiuoja juos pagal grupių dienynų sąrašus ir nukreipia rinktis į Klaipėdos lopšelių-darželį „Žuvėdra“, Debreceno g. 24. Iš ten vaikus grupių mokytojos perduoda tėvams. Evakuacijos tvarka nurodyta ekstremaliųjų situacijų valdymo plano 5 skirsnyje	Direktorė; Mokytojos; Auklėtojų padėjėjos; Ekstremaliųjų situacijų valdymo grupės nariai
8.	Vandens tiekimo atstatymas	Direktorė ir direktoriaus pavaduotoja ūkio ir bendriesiems klausimams organizuoja vandens tiekimo sistemos remonto, avarijos likvidavimo darbus	Direktorė Direktoriaus pavaduotoja ūkio ir bendriesiems klausimams

31. Pagrindinės apsaugos priemonės prasidėjus **karinei atakai**:

31.1. Įstaigoje nutraukti bet kokią veiklą;

31.2. Klausytis pranešimų per Lietuvos nacionalinio radijo ar televizijos programą;

31.3. Evakuotis iš pavojingos zonos;

31.4. Detalus veiksmų planas **prasidėjus karinei atakai**:

Eil. Nr.	VEIKSMAI	VEIKSMŲ TVARKA IR NUOSEKLUMAS	ATSAKINGI ASMENYS
1.	Pranešimas apie karinę ataką	Informuoti apie karinę ataką direktorę arba direktoriaus pavaduotoją ūkio ir bendriesiems klausimams	Atsako visi darbuotojai, pirmi sužinoję apie karinę ataką
2.	Ekstremaliųjų situacijų valdymo grupės sušaukimas	Direktorė gavusi pranešimą apie karinę ataką nedelsiant sušaukia ekstremaliųjų situacijų valdymo grupės narius, surenka informaciją apie įvykį	Direktorė
3.	Pranešimas apie įvykį įstaigos darbuotojams	Įstaigos darbuotojus apie karinę ataką informuoja raštinės administratorė. Nurodoma visiems likti įstaigos	Raštinės administratorė

		pastate, toliau nuo langų, esančius lauke, grįžti į pastatą	
4.	Visuomeninės skelbiamos informacijos sekimas	Ijungiamas LR valstybinis radijo kanalas, visi klausosi Krašto apsaugos ministerijos nurodymų ir rekomendacijų, kaip elgtis	Direktorė ir visi darbuotojai
5.	Apsaugos priemonių užtikrinimas	Virtuvėje išjungiamas virtuvės įranga, kiti elektros įrenginiai. Visame pastate išjungiami nereikalingi elektros prietaisai. Darbuotojai stengiasi laikytis pastato viduryje. Ugdytiniai grupėse laikosi toliau nuo langų.	Direktoriaus pavaduotoja ūkio ir bendriesiems klausimams Mokytojos Auklėtojų padėjėjos Virtuvės darbuotojai
6.	Pranešimas apie karinę ataką ugdytinių tėvams	Grupių mokytojos informuoja ugdytinių tėvus apie karinę ataką, ir atsižvelgiant į Krašto apsaugos ministerijos rekomendacijas praneša, kad pasiimtų vaikus iš ugdymo įstaigos arba, kad saugiausia vaikams likti įstaigoje, kol praeis pavojus	Mokytojos
7.	Vaikų, darbuotojų evakavimas	Vykdomas tik gavus direktoriaus nurodymą. Evakavimo metu įstaigos darbuotojai kartu su ugdytiniais traukiasi į artimiausią priedangą (artimiausia priedanga yra statinys Klaipėdos regos ugdymo centras, esantis adresu Baltijos pr. 31, Klaipėda.). Evakavimo atveju patikrinami ir suskaičiuojami vaikai pagal grupių dienynų sąrašus. Evakuacijos tvarka nurodyta ekstremaliųjų situacijų valdymo plano 5 skirsnyje	Direktorė; Mokytojos; Auklėtojų padėjėjos; Ekstremaliųjų situacijų valdymo grupės nariai
8.	Medicinos pagalbos suteikimas	Organizuojamas pirmos medicinos pagalbos suteikimas, esant būtinybei, iškviečiami medikai. Pirmąją pagalbą nukentėjusiems suteikia darbuotojai turintys pirmosios pagalbos kursų baigimo pažymėjimą	Darbuotojai turintys pirmosios pagalbos kursų baigimo pažymėjimą
9.	Pasekmių šalinimas	Karinės atakos pasekmių šalinimas. Apie sukeltus	Direktorė Direktoriaus pavaduotoja ūkio ir

		padarinius pranešama savivaldybės administracijos Civilinės saugos specialistams (budintis civilinės saugos specialistas, tel. Nr. +37007054474 el.p. klaipeda.pvs@vpgt.lt)	bendriesiems klausimams
--	--	---	-------------------------

32. Pagrindinės apsaugos priemonės prasidėjus **oro pavojui**:

32.1. Įstaigoje nutraukti bet kokią veiklą;

32.2. Darbuotojams likti įstaigos pastate, patalpose kur nėra langų, esantiems lauke, grįžti į pastatą.

32.3. Klausytis pranešimų per Lietuvos nacionalinio radijo ar televizijos programą;

32.4. Detalus veiksmų planas **prasidėjus oro pavojui**:

Eil. Nr.	VEIKSMAI	VEIKSMŲ TVARKA IR NUOSEKLUMAS	ATSAKINGI ASMENYS
1.	Pranešimas apie oro pavojų	Informuoti apie oro pavojų direktorę arba direktoriaus pavaduotoją ūkio ir bendriesiems klausimams	Atsako visi darbuotojai, pirmi sužinoję apie oro pavojų
2.	Ekstremaliųjų situacijų valdymo grupės sušaukimas	Direktorė gavusi pranešimą apie oro pavojų nedelsiant sušaukia ekstremaliųjų situacijų valdymo grupės narius, surenka informaciją apie įvykį	Direktorė
3.	Pranešimas apie įvykį įstaigos darbuotojams	Įstaigos darbuotojus apie oro pavojų informuoja raštinės administratorė. Nurodoma visiems likti įstaigos pastate, toliau nuo langų arba patalpose kur nėra langų, esančius lauke, grįžti į pastatą	Raštinės administratorė
4.	Visuomeninės skelbiamos informacijos sekimas	Ijungiamas LR valstybinis radijo kanalas, visi klausosi pareigūnų nurodymų ir rekomendacijų, kaip elgtis	Direktorė ir visi darbuotojai
5.	Apsaugos priemonių užtikrinimas	Prižiūrima, kad visi žmonės laikytųsi kuo toliau nuo langų arba būtų tose pastato vietose, kurios iš visų pusių yra apribotos atraminėmis pastato sienomis. Virtuvėje išjungiama virtuvės įranga, visame pastate išjungiami nereikalingi elektros prietaisai. Auklėtojų padėjėjos uždaro langus. Mokytojos prižiūri ugdytinius, kad šie nebūtų arti langų, išorinių sienų. Mokytojos,	Direktoriaus pavaduotoja ūkio ir bendriesiems klausimams Mokytojos Auklėtojų padėjėjos Virtuvės darbuotojai

		dirbančios antrame aukšte nedelsiant nusileidžia kartu su vaikais į pirmą aukštą. Auklėtojų padėjėjos pasiima antklodes, čiužinius, kilimus ir kitą minkštą inventorių esantį grupėje, ir, atsigulę ant grindų, uždengia ugdytinius ir save. Kiti darbuotojai stengiasi laikytis pastato viduryje.	
6.	Pranešimas apie oro pavojų ugdytinių tėvams	Mokytojos skambina įstaigoje esamų vaikų tėvams ir informuoja, kad saugiausia vaikams likti įstaigoje, kol praeis pavojus	Mokytojos
7.	Vaikų, darbuotojų evakavimas	Vykdomas tik gavus direktoriaus nurodymą. Evakavimo metu Įstaigos darbuotojai kartu su ugdytiniais traukiasi į artimiausią priedangą (artimiausia priedanga yra statinys Klaipėdos regos ugdymo centras, esantis adresu Baltijos pr. 31, Klaipėda.). Evakavimo atveju patikrinami ir suskaičiuojami vaikai pagal grupių dienynų sąrašus. Evakuacijos tvarka nurodyta ekstremaliųjų situacijų valdymo plano 5 skirsnyje	Direktorė; Mokytojos; Auklėtojų padėjėjos; Ekstremaliųjų situacijų valdymo grupės nariai
8.	Medicinos pagalbos suteikimas	Organizuojamas pirmos medicinos pagalbos suteikimas, esant būtinybei, iškviečiami medikai. Pirmąją pagalbą nukentėjusiems suteikia darbuotojai turintys pirmosios pagalbos kursų baigimo pažymėjimą	Darbuotojai turintys pirmosios pagalbos kursų baigimo pažymėjimą

33. Įstaigoje kilus gaisrui, įvykus avarijai komunalinėse, energetinėse sistemose, ar materialiniam turtui nukentėjus nuo meteorologinių reiškinių, atsižvelgiant į poveikio mastą, įstaiga yra uždaroma, nutraukiant jos veiklą, pradedami pasekmių likvidavimo darbai.

31. Priklausomai nuo ekstremalaus įvykio pobūdžio, aplinkos ir turto atstatymo priemonės ir būdus priima įstaigos direktorė, konsultuodamasi su atitinkamos srities specialistais.

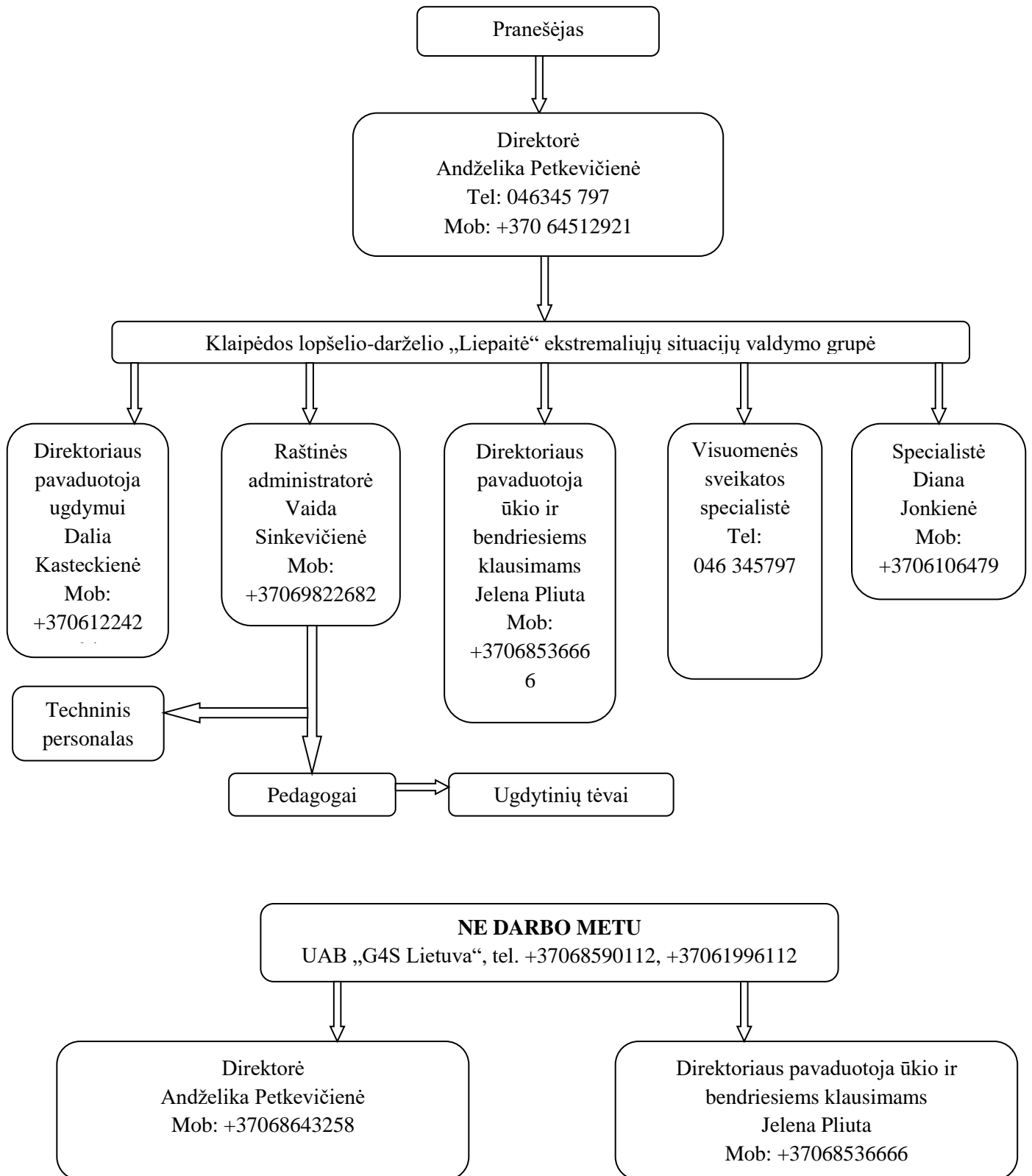
32. Įstaigos veiklos atnaujinimui pagal poreikį būtina pakeisti pažeistus įrenginius, vamzdynus, pastatų konstrukcijas, vidaus patalpas, inventorių. Būtina atstatyti pažeistus elektros, ryšių, komunikacijos tinklus, atlikti įstaigos sanitarinį švarinimą, dezinfekavimą.

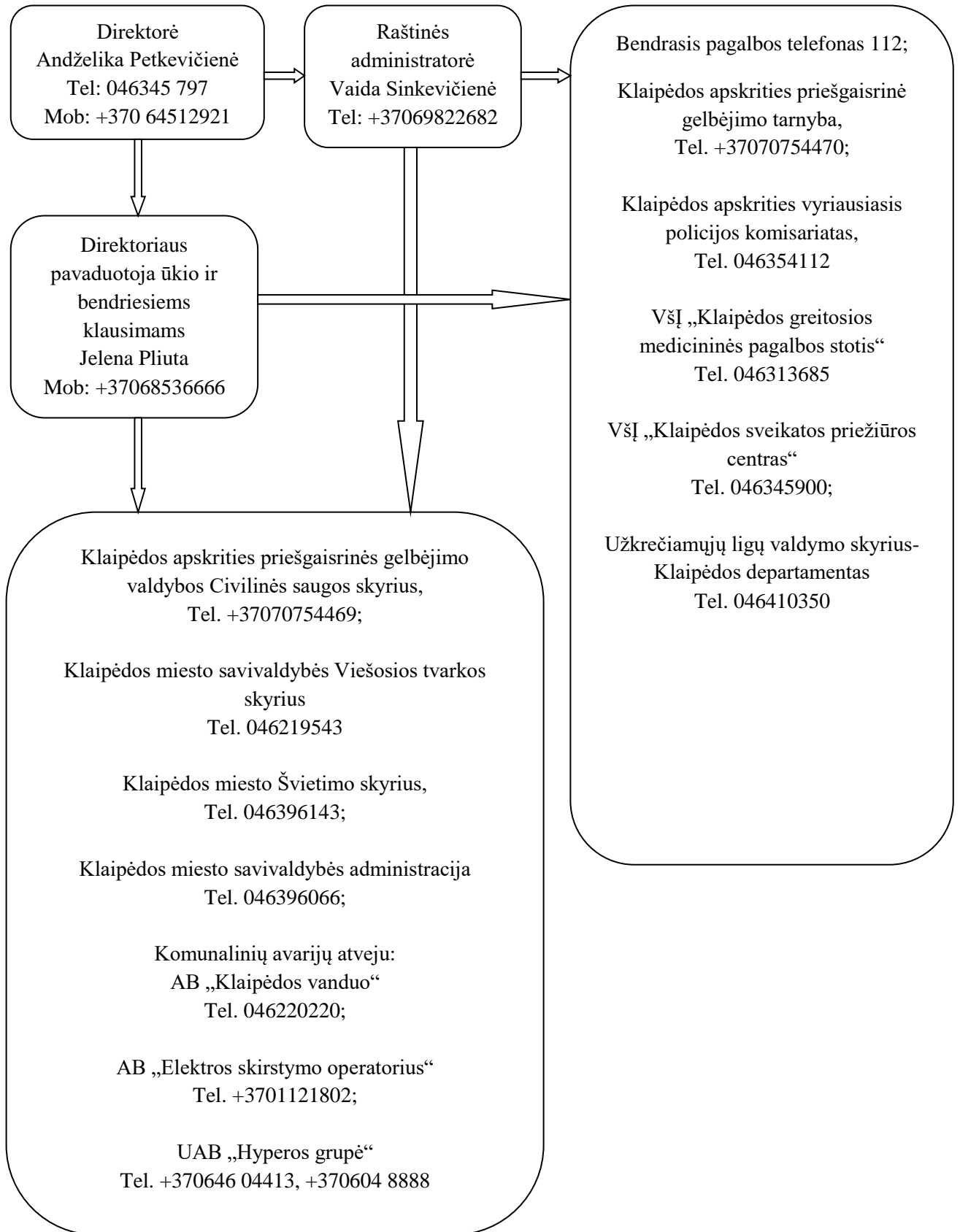
33. Įvykdžius būtinus pasekmių likvidavimo darbus dėl įstaigos veiklos atnaujinimo būtina gauti valstybinės priežiūros institucijų leidimą.

34. Informuoti Klaipėdos miesto savivaldybės, Švietimo skyriaus atsakingus darbuotojus apie įstaigos veiklos atnaujinimą.

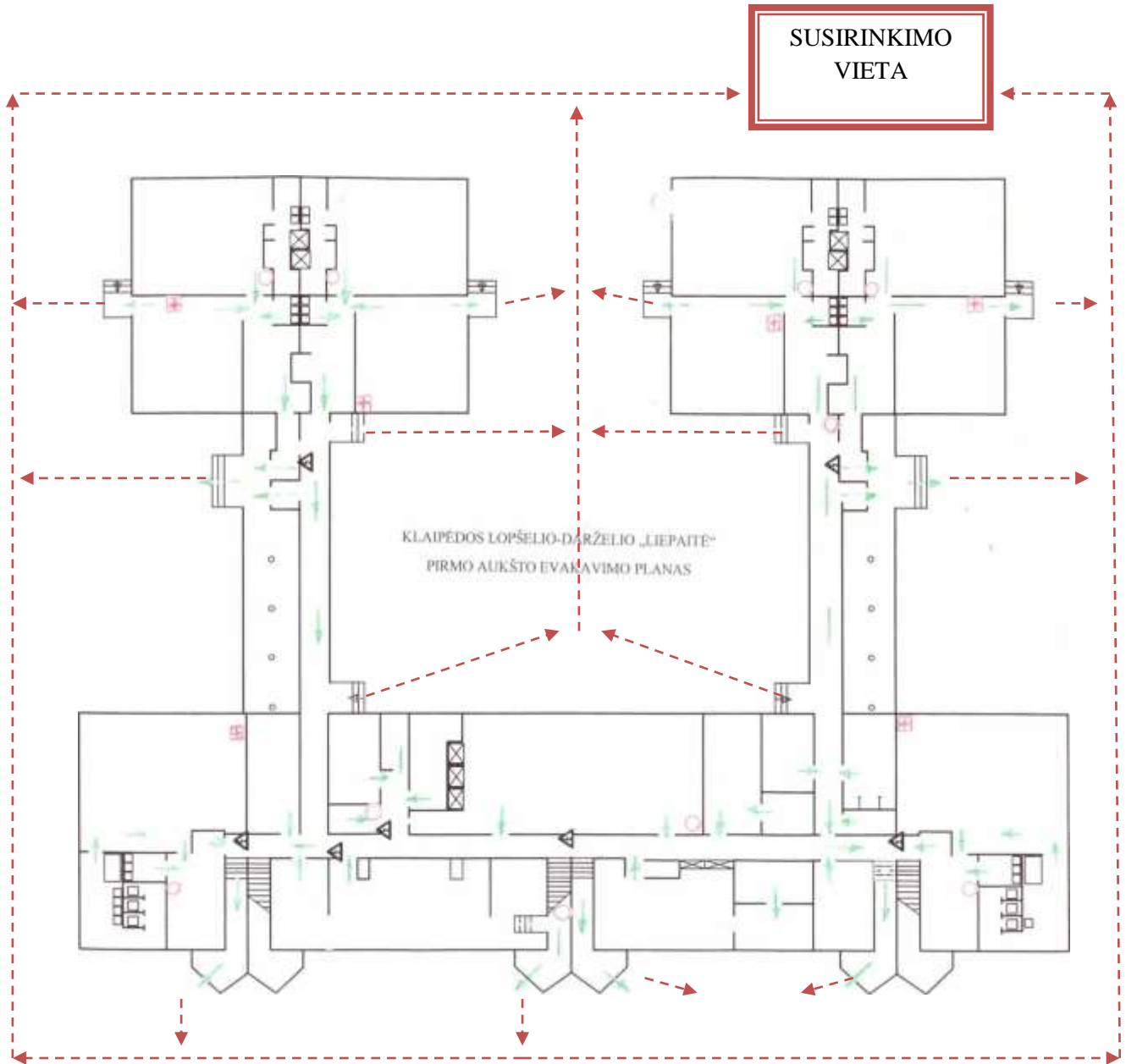
VII. BAIGIAMOSIOS NUOSTATOS

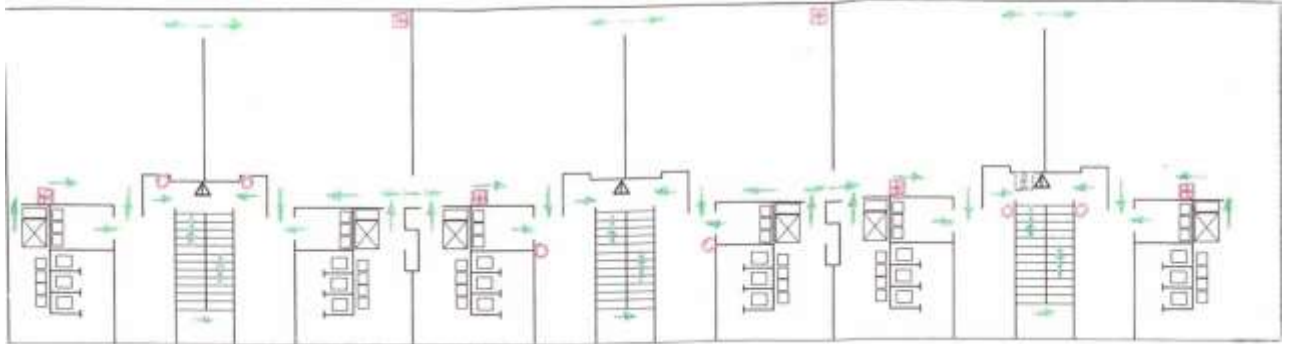
34. Ekstremaliųjų situacijų valdymo planas peržiūrimas ir prireikus atnaujinamas kiekvienų metų pirmąjį ketvirtį arba atsiradus naujiems pavojams, pasikeitus civilinę saugą reglamentuojantiems teisės aktams, pertvarkius ar modernizavus įrenginius, technologinius procesus ar įvykus kitiems pokyčiams, didinantiems pavojų ar ekstremaliųjų situacijų riziką ir mažinantiems darbuotojų bei ugdytinių saugumą.






PERSPĖJIMO APIE ĮVYKĮ SCHEMA

KEITIMOSI APIE ĮVYKĮ SCHEMA

ĮSTAIGOS PIRMOJO AUKŠTO EVAKAVIMO PLANAS



ĮSTAIGOS ANTROJO AUKŠTO EVAKAVIMO PLANAS**SUTARTINIAI ŽYMĖJIMAI**

-  Pagrindinis evakuacijos kelias
-  Atsarginis evakuacijos kelias
-  Kelias į susirinkimo vietą
-  Vaistinė
-  Gesintuvas

CIVILINĖS SAUGOS PAJĖGUMŲ KONTAKTINIAI DUOMENYS

Eil. Nr.	Institucijos pavadinimas	Atsakingo asmens duomenys, telefono numeris
1.	Klaipėdos miesto savivaldybės Ekstremaliųjų situacijų komisija (ESK)	Tel. 046396009
2.	Klaipėdos miesto savivaldybės Ekstremaliųjų situacijų operacijų centras (ESOC)	Tel. 046396121
3.	Klaipėdos miesto savivaldybės Viešosios tvarkos skyrius	Tel. 046219543 Mob. +37061276406 marius.poimanskis@klaipeda.lt
4.	Klaipėdos apskrities priešgaisrinė gelbėjimo valdyba	Tel. +37070754470 el.p. klaipeda.pgv@vpgt.lt
5.	Klaipėdos apskrities priešgaisrinės gelbėjimo valdybos Operacinio vadovavimo skyriaus budinti pamaina	Tel. +37007054474 el.p. klaipeda.pvs@vpgt.lt
6.	Klaipėdos apskrities priešgaisrinės gelbėjimo valdybos Civilinės saugos skyrius	Tel. +37070754 469
7.	Klaipėdos apskrities vyriausiasis policijos komisariatas	Tel. 046354112
8.	VšĮ „Klaipėdos sveikatos priežiūros centras“	Tel.046345900
9.	VšĮ „Klaipėdos greitosios medicininės pagalbos stotis“	Tel. 046313685

MATERIALINIŲ IŠTEKLIŲ ŽINYNAS

Eil. Nr.	Priemonė	Kiekis	Techniniai duomenys	Valdytojas	Atsakingo asmens kontaktiniai duomenys
1.	Milteliniai gesintuvai	18 vnt.	MG-6	Klaipėdos lopšelis-darželis „Liepaitė“	Direktoriaus pavaduotojas ūkio ir bendriesiems klausimams Tel. 0046-345797
2.	Nedegus audeklas	1 vnt.	A-II	Klaipėdos lopšelis-darželis „Liepaitė“	Direktoriaus pavaduotojas ūkio ir bendriesiems klausimams Tel. 0046-345797

**BENDRADARBIAVIMO SUTARTIS SU
KLAIPĖDOS LOPŠELIU-DARŽELIU „ŽUVĖDRA“**

KLAIPĖDOS LOPŠELIS – DARŽELIS „ŽUVĖDRA“

S U T A R T I S
2004- 03- 17
Klaipėda

Klaipėdos lopšelis – darželis „Žuvėdra“, atstovaujamas direktorės Aleksandros Rumšienės ir Klaipėdos lopšelis – darželis „Liepaitė“, atstovaujamas direktorės Alinos Šiudeikienės, sudarėme šią sutartį :

1. Esant ekstremalioms situacijoms lopšelis – darželis „Liepaitė“ įsipareigoja priimti lopšelio – darželio „Žuvėdra“ vaikus ir darbuotojus.
2. Lopšelis – darželis „Žuvėdra“ įsipareigoja priimti lopšelio – darželio „Liepaitė“ vaikus ir darbuotojus.
3. Su šia sutartimi supažindinti abiejų ikimokyklinių įstaigų darbuotojai.

Šalių adresai :

Lopšelis – darželis „Žuvėdra“
Debrecono 24, Klaipėda
Tel. nr. 8 46 34-60-21

Direktorė
A. Rumšienė

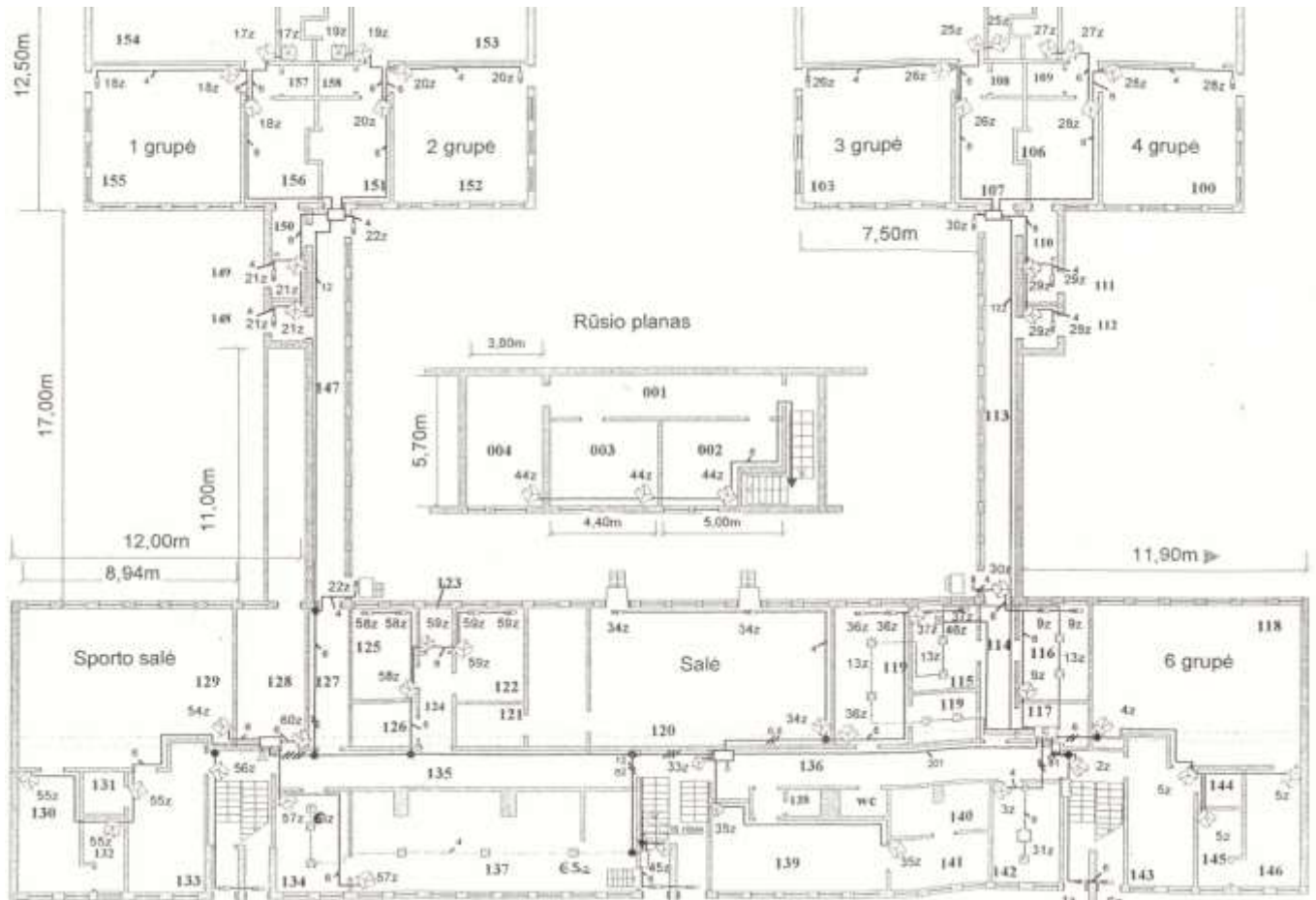


Lopšelis – darželis „Liepaitė“
Baltijos per. 17, Klaipėda
Tel. nr. 8 46 34-57-97

Direktorė
A. Šiudeikienė



KLAIPĖDOS LOPŠELIO-DARŽELIO „LIEPAITĖ“ PASTATO PLANAS



GALIMŲ PAVOJŲ IR EKSTREMALIŲJŲ SITUACIJŲ RIZIKOS ANALIZĖ

Klaipėdos lopšelio-darželio „Liepaitė“ galimų pavojų ir ekstremaliųjų situacijų rizikos analizė yra atlikta ir patvirtinta Klaipėdos lopšelio-darželio „Liepaitė“ direktoriaus 2024 m. kovo 22 d. įsakymu Nr. V-40. Prie Klaipėdos lopšelio-darželio „Liepaitė“ ekstremaliųjų situacijų valdymo plano 9 priedo pridedama galimų pavojų ir ekstremaliųjų situacijų rizikos analizės kopija.